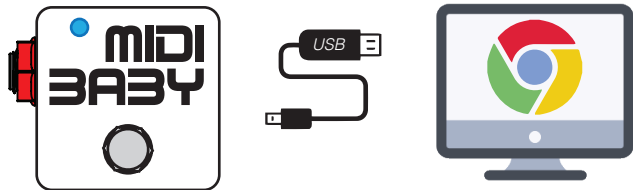


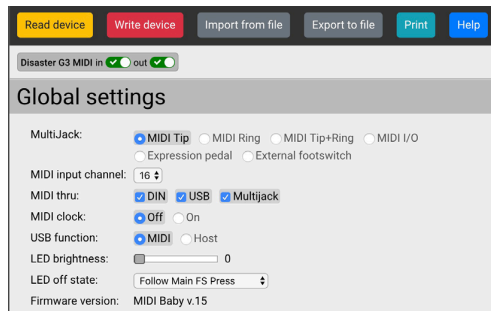
# MIDI BABY クイックスタート



1. 付属のUSBケーブルを使用して、MIDI Babyをコンピューターと接続します。
2. 対応ブラウザ（Chrome または Opera）を使用して<https://bit.ly/2wTc9gV>にアクセスし、オンライン・エディターを開きます。DISASTER AREAのwebページのメニューにある「Support」→「MIDI Baby Editor」でも直接アクセスもできます。
3. エディターが起動したら、ポップアップするメッセージに従いMIDI機器への接続を許可してください。
4. Disaster G3 MIDI画面左上の「in」「out」をどちらも「✓」にします。
5. オンライン・エディター上で設定が完了したら、「Write Device」をクリックして設定を保存します。

※ USB Functionが「HOST」になってしまう場合、起動直後にLEDが点滅し始めたらフットスイッチを長押しして「MIDI」に変わる事を確認してください。

## グローバル・セッティング



- **MultiJack** – マルチジャック（赤い端子）の設定  
MIDI Tip – TS端子のチップでMIDIを送信する（Alexander、Empress、Meris）  
MIDI Ring – TRS端子のリングでMIDIを送信する（Chase Bliss）  
MIDI Tip + Ring – TRS端子のチップとリングでMIDIを送信する  
MIDI I/O – フォンMIDI端子で、MIDI信号を送受信する  
Expression Pedal – TRS対応のエクスペッション・ペダルを接続する  
External Footswitch – 1 or 2スイッチのフットスイッチを接続する
- **MIDI Input Channel** – MIDI Babyが受信するMIDIチャンネルを設定
- **MIDI Thru** – USB MIDIまたはMultiJackに入力されたMIDI信号を、DIN 5@ピン / USB / MultiJack端子にスルーするか設定
- **MIDI Clock** – 内蔵MIDIクロックのオン / オフ
- **USB Function** – DAWと接続する場合は「MIDI」を、Red Panda、Zoom、Source Audio C4のUSB MIDIと接続する場合は「HOST」を選択
- **LED Brightness** – LEDの明るさを設定
- **LED off state** – フットスイッチが押されていない時のLEDの動作設定
- **Blink during use only** – フットスイッチを押していない時、LEDはオフ
- **Follow Main footswitch Press** – フットスイッチを押した時に準拠
- **Follow Main footswitch Hold** – フットスイッチ長押しに準拠
- **Follow Main footswitch Long Hold** – フットスイッチの長押しに準拠
- **Firmware Version** – 接続されているデバイス名と、ファームウェアのバージョンを表示

## Main footswitch メインフットスイッチ

- **Immediate action on PRESS.** -  
フットスイッチを押すとメッセージを送信。(ON PRESS設定のみ使用可能)
- **Send PRESS messages on falling edge, RELEASE messages on rising edge.** -  
フットスイッチを押すとON PRESSで設定したメッセージを送信。フットスイッチを放すとON RELEASEで設定したメッセージを送信。
- **Send PRESS messages on falling edge, HOLD and LONG HOLD messages after the configured delays.** -  
フットスイッチを押すとON PRESSで設定したメッセージを送信。フットスイッチを長押しするとON HOLDで設定したメッセージを送信。フットスイッチを超長押しするとON LONG HOLDで設定したメッセージを送信。

### 設定のヒント

最もよく使用されるのがPC (program change)とCC Toggle (control change)です。

PC#の設定を行います。

#	message type	channel	data	counter
1	PC	1	count	Start 0 End 4 Step 1 1 delete

複数の命令を割り当てることができます。

send [messages in batch] with [1] messages per action

#	message type	channel	data	counter
1	PC	1	send single value Value 11	1 delete
2	PC	1	send single value Value 15	1 delete
3	PC	1	send single value Value 21	1 delete
4	PC	1	send single value Value 5	1 delete

CC#を使用して、接続機器のコントロール・オン/オフなどを行います。

#	message type	channel	data	counter
1	CC Toggle	1	count Controller 102	Start 0 End 127 Step 127 1 delete

CC#をsingle valueで送る場合の設定例。

#	message type	channel	data	counter
1	CC Toggle	1	send single value Controller 93 Value 127	1 delete

MIDIクロックを送る場合の設定例。 Global Settings > MIDI Clock = On

#	message type	channel	data	counter
1	Set tempo	1		delete

長押しや超長押しの秒数を設定できます。

「count & send」を使用し、スイッチを押すとvalue値を上昇、長押しでvalue値を下降するように設定できます。

**PRESS** Messages are sent immediately on press of the footswitch.

LED color: Red

Message:

#	message type	channel	data	counter
1	PC	1	count	Start 0 End 4 Step 1 1 delete

Add message You can define up to 16 messages per action.

**HOLD** Messages are sent after the configured delay.

Delay: 500 ms  
It is recommended to set a delay of at least 500ms to avoid false triggering.

LED color: Green

Message:

#	message type	channel	data	counter
1	PC	1	count	Start 5 End 1 Step 1 1 delete

Add message You can define up to 16 messages per action.

「send counter」と併用し、フットスイッチを押してvalue変動、長押しで現状のvalueを送信とすると、Chase BlissやRed Pandaのプリセット保存を行う際に便利です。

**PRESS** Messages are sent immediately on press of the footswitch.

LED color: Red

Message:

#	message type	channel	data	counter
1	PC	1	count	Start 0 End 4 Step 1 1 delete

Add message You can define up to 16 messages per action.

**HOLD** Messages are sent after the configured delay.

Delay: 500 ms  
It is recommended to set a delay of at least 500ms to avoid false triggering.

LED color: Green

Message:

#	message type	channel	data	counter
1	PC	1	send counter	1 delete

Add message You can define up to 16 messages per action.

MIDI Baby Editorのマニュアルは、[Web公開しています。](https://www.mixerwave.co.jp/p_audio.html)

チュートリアル・ビデオ (英語) もご参照ください。 <https://bit.ly/2wWoH7f>